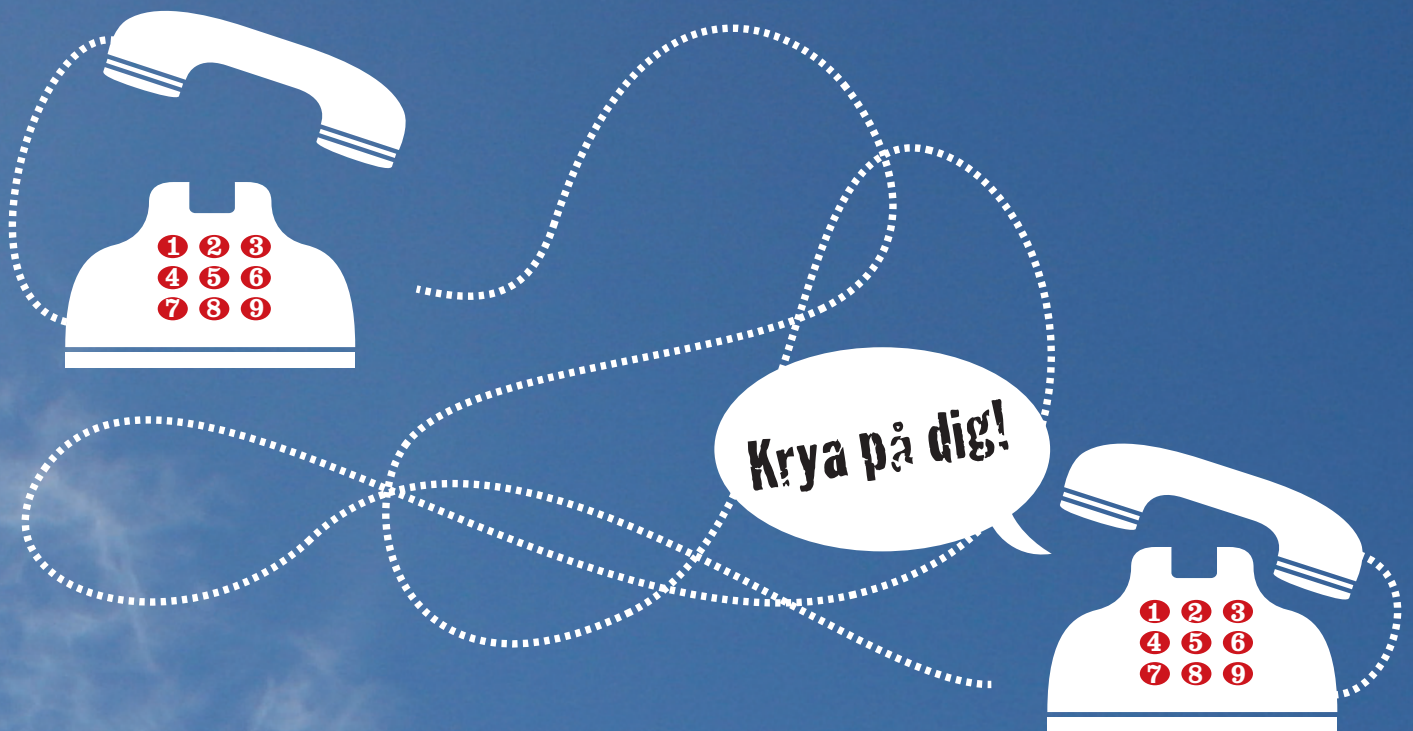


Tillbaka i arbete



Följande text är en sammanfattning av Prevents skrift *Tillbaka i arbete* som handlar om arbetsanpassning och rehabilitering på arbetsplatsen.

Syftet är att ge stöd och råd i arbetet med rehabilitering på arbetsplatsen.

Det är enklare att komma tillbaka i arbete om sjukfrånvaron inte blir så lång. Här presenteras fyra steg för att frånvaroperioden ska bli så kort som möjlig.

För att uppnå goda resultat är det viktigt med samverkan och delaktighet där arbetsgivaren, arbetstagarerna, skyddsombudet, sjukskrivande läkare och Försäkringskassa med flera samverkar för att finna goda lösningar.

Steg 1

Tidiga åtgärder

- Observera tidiga signaler på ohälsa.
- Upprepad sjukfrånvaro ska utredas tillsammans med den anställda.
- Håll kontakt med den sjukskrivne redan från början, och ha därefter regelbunden kontakt.
- Dokumentera det som rör sjukfrånvaron. Tänk på att dokumentationen ska behandlas med varsamhet och inte spridas till andra.

Steg 2

Planera för återgång till arbetet

- Be den sjukskrivne informera om förändringar i sjukdomsförlopp.
- Ha kontakt med sjukskrivande läkare, företagshälsovård och Försäkringskassa.
- Förbered möte om arbetsanpassning.



Steg 3

Bedöm arbetsförmågan och arbetsanpassa

- Bedöm arbetsförmågan tillsammans med den anställde och med hjälp av läkarens utlåtande.
- Ta hänsyn till medicinska eller andra pågående eller planerade rehabiliteringsinsatser.
- Ta vid behov hjälp av företagshälsovården för bedömning av arbetsförmåga och anpassning av arbete och arbetsplats.
- Kartlägg, bedöm och anpassa den sjukskrivnes arbete och arbetsplats.
- Upprätta ett förslag till arbetsanpassning tillsammans med den anställde.

Steg 4

Arbetsträna och utvärdera

- Arbetsträning är aktuell när den anställde kan utföra visst arbete, antingen med ordinarie arbetsuppgifter eller andra. Upprätta då tillsammans en plan för detta. Ibland kan arbetshjälpmedel behövas.
- Följ upp arbetsträningen med regelbundna samtal med den anställde.
- Efter avslutad rehabilitering bör en utvärdering göras för att se hur rehabiliteringen och företagets rutiner har fungerat.

Ett förebyggande arbetsmiljöarbete fångar tidigt upp risker för ohälsa och olycksfall i arbetet. Ett bra arbetslivsinriktat rehabiliteringsarbete får företaget om det finns:

- Ett systematiskt arbetsmiljöarbete för att tidigt upptäcka risker för ohälsa eller olycksfall. Se Arbetsmiljöverkets föreskrifter AFS 2001:1.
- En dokumenterad policy för arbetsanpassning och rehabilitering.
- Information till alla anställda om företagets policy samt regler och rutiner för sjukfrånvaro, arbetsanpassning och rehabilitering.
- Tillräckliga kunskaper, resurser och befogenheter till ansvariga att hantera rehabiliteringsarbetet.
- Årlig uppföljning av företagets rutiner för arbetsanpassning och rehabilitering.

Allt utarbetat i samverkan mellan arbetsgivare och fackliga organisationer.

Läs mer i Arbetsmiljölagen och föreskrifterna om arbetsanpassning och rehabilitering, AFS 1994:1. Se www.av.se

Vill du veta mer ...



... om arbetsanpassning och rehabilitering går det att beställa skriften "Tillbaka i arbete" (Artnr.835) på www.prevent.se/bokhandel

Du kan också ringa 08-402 02 20 för att beställa skriften.

Mars 2011